



# ESCCAP Wormbestrijding bij hond en kat *Herziene zesde druk Richtlijn 1*

TEKST BESTUUR STICHTING ESCCAP BENELUX: ROLF NIJSSE, EDWIN CLAEREBOUT, MIEKE LEISTRA, PAUL OVERGAAUW

**Dit jaar verscheen een nieuwe, herziene druk van de meest gedownloade richtlijn van de ESCCAP (European Counsel Companion Animal Parasites) over worminfecties bij hond en kat ([www.esccap.eu](http://www.esccap.eu)). Een update van een richtlijn wordt door een commissie van drie ESCCAP-leden voorbereid waarna alle leden uit de verschillende Europese landen hun commentaar op de tekst mogen leveren. Op basis van deze feedback wordt een definitieve versie opgemaakt. Deze procedure neemt snel langer dan een jaar in beslag.**

Hierna bespreken we de meest opvallende veranderingen. Het begint met een aanpassing in de indeling per groep van relevante intestinale en niet-intestinale wormen die praktischer van opbouw en volgorde is dan in de vorige druk. Na de spoelwormen worden de lintwormen, *Dirofilaria* spp., *Angiostrongylus vasorum*, haakwormen en zweepwormen besproken. De aanwezigheid van *Echinococcus granulosus* (kleine hondenlintworm), *E. multilocularis* (vossenlintworm), *Dirofilaria immitis* (hartworm) en *D. repens* (subcutane worm) op de kaart van Europa is weer geactualiseerd en van alle parasieten zijn de levenscycli nu grafisch weergegeven. Deze cycli zijn ook allemaal individueel van de ESCCAP-website te downloaden voor eigen gebruik ([www.esccap.org](http://www.esccap.org)). Vanzelfsprekend zijn sommige wormen belangrijker dan andere, afhankelijk van de prevalentie, het ziekteverwekkend vermogen bij de gastheer, eventueel potentieel zoonotisch karakter of een combinatie van deze factoren.

## INFORMATIEVE TABELLEN

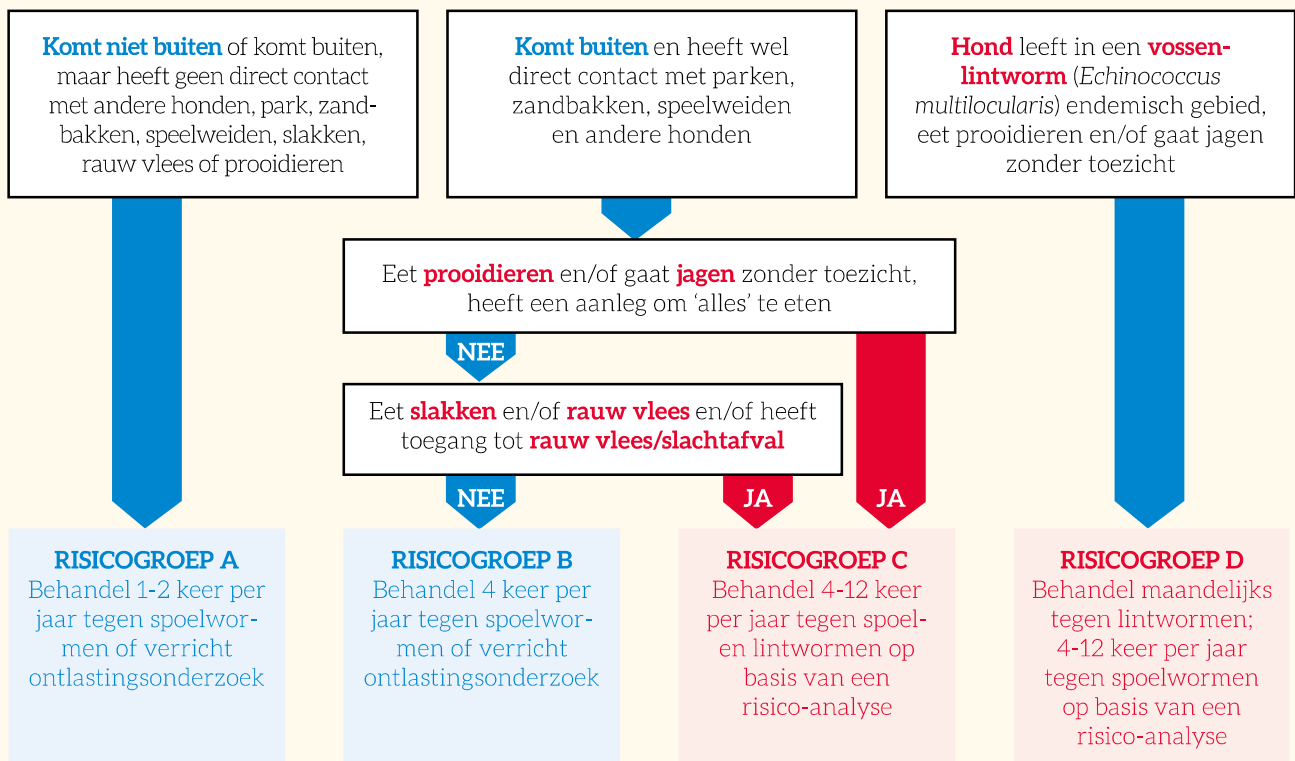
Daarnaast is meer gedetailleerde informatie opgenomen in een groot aantal tabellen. Dit betreft gegevens over de verschillende wormsoorten zoals (pre)patentperiode, infectieu-

ze stadia, de besmettingsweg, verspreiding in Europa en de eindgastheer. Ook geven tabellen een overzicht van de risicofactoren voor het oplopen van worminfecties bij hond en kat zoals levensstadium (jonge dieren, lactatie, zwerfgeschiedenis), gezondheid (aanwezigheid van vlooiën of luisen), omgeving (kennels, buitenshuis), voeding (predatie knaagdieren, vogels, amfibieën, reptielen, slakken of rauw vlees), locatie of reizen. De laatste tabellen geven informatie over de klinische symptomen, te onderzoeken materiaal voor diagnostiek en diagnostische technieken.

## STAPPENPLAN ONTWORMING

Veel tijd is besteed aan de ontwikkeling van een logisch en overzichtelijk stappenplan voor de adviezen met betrekking tot het hoe vaak en wanneer ontwormen van honden en katten. In de nieuwe richtlijn is deze nu uitgesplitst voor hond (vier risicogroepen) en kat (twee risicogroepen).

Het toekennen van een bepaalde risicogroep en bijbehorende ontwormingsfrequentie is afhankelijk van de factoren zoals leeftijd, wel of niet buiten komen, het eten van prooidieren, slakken of rauw vlees en het leven in vossenlintworm-endemisch gebied. Daarbij heeft de in Benelux al enkele jaren gebruikte beslisboom als voorbeeld gediend. Het basisadvies blijft gehandhaafd om bij voorkeur op basis van de resultaten van een regelmatig uitgevoerd fecesonderzoek te ontwormen en ontworming niet routinematig toe te passen. Als er wel routinematig wordt ontwormd kan de frequentie hiervan verlopen volgens de beslisboom. Vanzelfsprekend beschermt dit niet tegen patente infecties die tussendoor ontstaan. Er wordt duidelijk geadviseerd om ontwormen alleen te laten plaatsvinden op advies van de dierenarts. De reden hiervoor is dat deze het beste kan inschatten welke ontwormingsfrequentie bij een bepaald dier past en geadviseerd dient te worden.



### WISSELENDE INTERPRETATIE VAN SOMMIGE ADVIEZEN

Toch zijn door het consensusmodel met input van vele landen in de richtlijn adviezen vermeld die in de Benelux niet of minder gangbaar zijn. Bijvoorbeeld het advies om honden en katten die in huis leven met kinderen jonger dan vijf jaar of met personen met een verminderde afweer routinematig maandelijks te ontwormen, afhankelijk van een risicoanalyse of op basis van de bevindingen van fecesonderzoek.

Dit heeft te maken met de preventie van patente *Toxocara*-infecties bij hond/kat in het kader van de volksgezondheid. Er wordt echter de suggestie gewekt dat honden en katten een groter risico lopen op een (patente) worminfectie als ze in dergelijke huishoudens wonen. Dat is natuurlijk niet het geval en andersom is het ook niet zo dat het maandelijks ontwormen de kinderen gaat beschermen tegen *Toxocara*-infectie. Deze zoönose wordt namelijk niet opgelopen door direct contact met hond of kat en zelfs niet door onverhoopt contact met de 'verse' ontlasting van besmette dieren. De eitjes hebben namelijk minimaal enkele weken nodig om te embryoneren en infectieus te worden. Het risico van het opnemen van vitale geëmbryoneerde *Toxocara*-eitjes door vachtcontact is door gedegen onderzoek in Nederland en Ierland ook ontkracht. Dit kan hoogstens een rol spelen bij direct contact met pups van zwervhonden.

Alleen wanneer uit de risicoanalyse blijkt dat *Toxocara*-besmetting aanwezig kan zijn en de aanwezige dieren in de tuin defeceren waarin de kinderen spelen en de ontlasting niet wordt verwijderd (risicoanalyse), is een dergelijk

advies zinvol. Kinderen worden vooral besmet door contact met grond waarin zich geëmbryoneerde *Toxocara*-eitjes bevinden. Parken, speelweides en niet-afgesloten zandbakken worden hierop wereldwijd positief bevonden. Als er een *Echinococcus*lintworm aanwezig is, dan is besmetting door vachtcontact wél mogelijk omdat deze eitjes direct infectieus zijn. Niet elk anthelminthicum is echter werkzaam tegen lintwormen.

Een ander nieuw advies dat afwijkt van het advies in de Benelux, is om hond en kat routinematig te ontwormen tegen Taenialintwormen. De ESCCAP-ontwormingsadviezen zijn van oorsprong bedoeld om gastheren te beschermen tegen pathogene infecties zoals de Franse hartworm en/of tegen zoönotische infecties zoals *Toxocara* spp. of *Echinococcus* spp. Taenialintwormen zijn noch pathogeen voor hond of kat, noch voor de mens en komen bovendien zelden voor. Sporadisch wordt gemeld dat grote aantallen darmobstipatie kunnen veroorzaken, maar dit is geen reden om standaard tegen deze lintworm te ontwormen. Pas als Taenialintwormen worden waargenomen of in een gebied dat enzoötisch is voor de vossenlintworm, is volgens ESCCAP Benelux ontworming zinvol. In de Engelse versie wordt vermeld dat drachtige teven vanaf de veertigste dag van de dracht ook preventief ontwormd kunnen worden. Naast het feit dat hiervoor geen producten zijn geregistreerd in de Benelux, wordt dit door ESCCAP Benelux ook niet geadviseerd omdat het behandelen duur en bewerkelijk is, er geen sluitend wetenschappelijk bewijs is en pups tot het spenen iedere twee weken ontwormd dienen te worden tegen *Toxocara canis*. <sup>87</sup>