

1

Modulaire richtlijnen

1.5: Zweepworm (*Trichuris vulpis*)

Trichuris vulpis (zweepworm) is een intestinale rondworm die tot ziekte kan leiden bij de hond.

Verspreiding

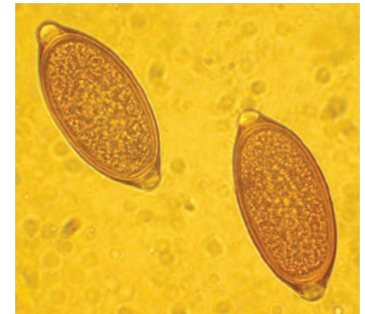
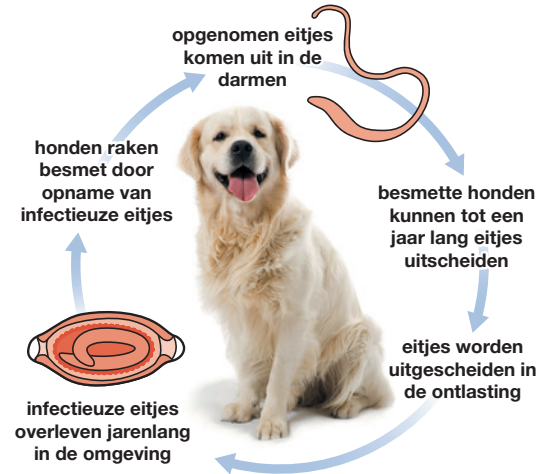
Een infectie met *Trichuris vulpis* komt voor in heel Europa maar wordt het meest gezien in gebieden in Centraal- en Zuid-Europa waar temperaturen het meest geschikt zijn voor de ontwikkeling van eitjes in de omgeving (er vindt geen ontwikkeling plaats onder de 4°C).

Levenscyclus

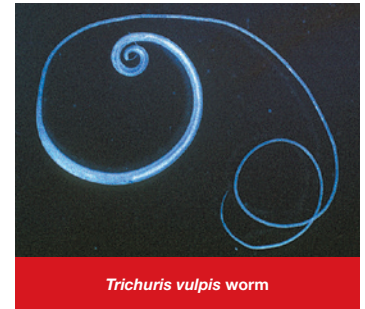
Geïnfecteerde honden scheiden eieren uit in hun ontlasting. De infectieuze L1-larve ontwikkelt zich binnen 1 tot 2 maanden in het ei. Deze infectieuze eieren kunnen jarenlang overleven in de omgeving. Honden raken besmet door opname van infectieuze eitjes. De prepatent periode bedraagt 2 tot 3 maanden en geïnfecteerde honden kunnen tot een jaar lang eieren uitscheiden.

Klinische verschijnselen

Een ernstige infectie kan bloederige diarree veroorzaken, slijmerige ontlasting en gepaard gaan met gewichtsverlies. Uiteindelijk zal het dier niet langer kunnen compenseren en plotseling ziek worden. Metabole afwijkingen, zoals anemie en hyponatriëmie kunnen ook optreden.



Trichuris vulpis ei^B



Trichuris vulpis worm

^B Foto met dank aan Jakob Gawor, ESCCAP Polen

Diagnose

De infectie wordt aangetoond door het vinden van de karakteristieke citroenvormige eieren tijdens het onderzoek van 3 tot 5 gram feces met behulp van een geschikte flotatie-techniek.

Behandeling

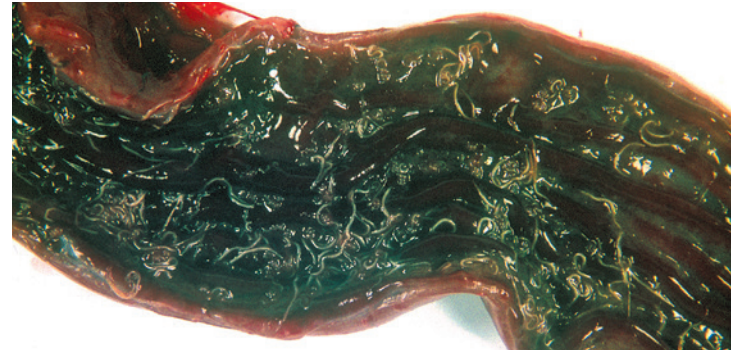
De meeste moderne ontwormingsmiddelen zijn werkzaam tegen *T. vulpis*. Voor het beste resultaat is een herhaalde toediening van een ontwormingsmiddel nodig¹.

Preventie en bestrijding

Klinische gevallen beperken zich meestal tot bepaalde geografische gebieden of kennels. De omgeving kan ernstig en langdurig besmet zijn met infectieuze wormeieren. Bestrijding is lastig omdat de dieren steeds opnieuw worden besmet wanneer ze in dezelfde omgeving blijven.

Waar mogelijk moeten honden verwijderd worden uit een besmette omgeving. Omdat de eieren lastig te verwijderen zijn, kan het nodig zijn om een nieuwe kennelvloer aan te brengen (bijv. bestrating of een laag beton) om grondige reiniging te vergemakkelijken. Frezen en opnieuw inzaaien kan ook bijdragen aan het bestrijden van de omgevingsbesmetting.

¹ Raadpleeg www.esccap.eu voor de producttabellen per land of gebied.



Een ernstige infectie met *Trichuris vulpis* in de dikke darm van een hond



Verhoogd risico op een ernstige infectie in kennels waarbij de uitlopen bedekt zijn met aarde of stro



Deze kennel kan eenvoudig gereinigd worden, wat het infectierisico vermindert