

3 Modulaire richtlijnen

3.5b: *Sarcoptes* mijten

Sarcoptes scabiei mijten zijn slechts 0,3 mm groot en hebben korte pootjes. Ze veroorzaken ernstig jeukende en besmettelijke schurft bij een groot aantal zoogdieren. *Sarcoptes scabiei* var. *canis* is de specifieke mijt bij hondachtigen.

De meeste mijten zijn gastheerspecifiek maar in staat om tijdelijk andere zoogdieren te infecteren, waarmee de overdracht tussen hond en eigenaar wordt verklaard.

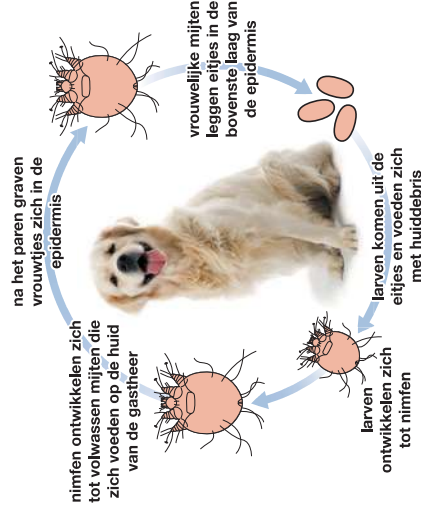
Verspreiding

Sarcoptes scabiei komt veelvuldig voor in heel Europa en kan een hoge prevalentie vertonen binnen de vossenpopulatie. Vooral in de stedelijke gebieden in Centraal Europa zijn mijten afkomstig van de vossenpopulatie. Katten raken zelden besmet met deze infestatie.

Levenscyclus

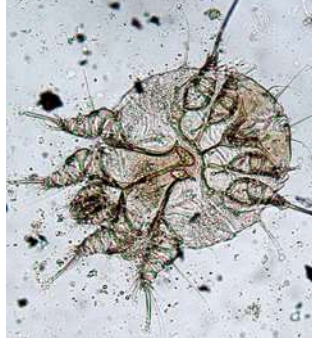
Overdracht van geïnfecteerde dieren naar nieuwe gastheren gebeurt via direct of indirect contact en meestal van larven op de huid. De volwassen mijten voeden zich in de oppervlakkige huidlagen waarbij ze smalle kruipgangen en pockets veroorzaken. Na het paren, begraaft de vrouwtjesmijt haar eitjes in de diepere lagen van de epidermis waarbij ze zich voedt met vocht en debris afkomstig van weefselbeschadiging.

Ze legt haar eitjes gedurende enkele maanden in de tunnels en zijgangen. De ontwikkeling van ei tot volwassen mijt bedraagt 2-3 weken. De mijten kunnen slechts 2 tot 3 weken overleven in de omgeving.



^A Foto Departement Infectieziekten en Immunologie, Faculteit Diergeneeskunde, Universiteit Utrecht.

^B Foto Dermatologiepoli, Medisch Centrum voor Dieren, Amsterdam.



Sarcoptes scabiei mannelijke mijt^A



Sarcoptes schurft^B

Klinische verschijnselen

Honden. De oren, snuit, ellebogen en hakken zijn voorkeursplaatsen voor *S. scabiei*, maar bij een ernstige besmetting zullen de laesies zich over het gehele lichaam uitbreiden. De initiële laesies zijn zichtbaar als roodheid met papels, gevolgd door korstvorming, gegeneraliseerde alopecia en hyperkeratose op botuisteeksel. Een intense jeuk is kenmerkend voor *Sarcoptes* schurft en dit kan leiden tot zelftrauma.

Soms krabt de hond al voordat de laesies duidelijk zichtbaar zijn en dit kan er op duiden dat de matte van jeuk verergert door het ontstaan van een overgevoeligheidsreactie tegen mijtalergenen of door een secundaire bacteriële kolonisatie. Zonder behandeling zal de aandoening voortschrijden en zullen de laesies zich over de totale huidoppervlakte uitbreiden. De hond kan hierdoor totaal verzwakt en ondervoed raken.

Katten. Hoewel katten zelden besmet raken met *Sarcoptes* mijten, zijn er enkele gevallen gemeld. De klinische symptomen in deze gevallen komen overeen met die van een infectie met *Notoedres* mijten.

Diagnose

Eén van de duidelijkste diagnostische aanwijzingen voor een infectie met *Sarcoptes* is de intense jeuk. In de meeste gevallen is de oorrand aangetast en zal wijven hiervan een krabreflex opwekken bij 90% van de honden (positieve oto-podale reflex). De klinische diagnose wordt bevestigd door meerdere, oppervlakkige huidafkrabfels, hoewel de gevoeligheid hiervan soms slechts 20% bedraagt. Het rechtstreeks aanbrengen van olie op grote gebieden besmette huidoppervlakten voor het afkrabben en het microscopisch onderzoek, kan de kans op de diagnose sterk vergroten. Commercieel verkrijgbare ELISA's kunnen ook gebruikt worden voor de diagnose. In een enkel geval kunnen mensen, die in contact komen met getroffen dieren, een milde dermatitis vertonen als gevolg van een zelflimiterende infectie.

Behandeling

Systemische behandeling is noodzakelijk en heeft bewezen het meest effectief te zijn. Alle mijten moeten gedood worden om herinfectie te voorkomen.

De behandelingen moeten worden voortgezet of gecombineerd worden met geschikte wassingen om de korsten te verwijderen en verwijderen¹.

Preventie en Bestrijding

Sarcoptes mijten zijn zeer besmettelijk en geïnfecteerde honden moeten geïsoleerd worden van andere dieren tijdens hun behandeling. In huizen waar meerdere honden samenleven en in kennels wordt geadviseerd om alle contactdieren te behandelen².

¹ Raadpleeg www.esccap.eu voor de behandeltableten per land of gebied.

² Raadpleeg voor aanvullende informatie: ESCCAP Richtlijn 3: Bestrijding van ectoparasieten bij hond en kat.



Modulaire Richtlijnen 03 Derde Druk is aangepast van de originele ESCCAP Richtlijn 03, Zevende Druk – Januari 2022. © ESCCAP 2009-2023. Alle rechten voorbehouden.

ISBN 978-1-913757-51-9

De ESCCAP richtlijnen zijn mogelijk gemaakt door sponsoring van ALLE belangrijke, toonaangevende farmaceutische bedrijven, zonder dat deze de inhoud van de richtlijnen beïnvloeden.

ESCCAP Secretariaat

Postbus 539

1200 AM Hilversum

Nederlands

Tel: 0031 (0)35 62 55 188

E-mail: info@esccap.eu

www.esccap.eu