

1 Recommandations modulaires

1.1b : Ascaris du chat (*Toxocara cati*)

Toxocara cati est un ver intestinal long et rond, pouvant causer des maladies chez le chat. C'est aussi un agent de zoonose.

Toxocara cati est un grand ver: les vers adultes peuvent mesurer jusqu'à 10 cm de long. Les chatons peuvent être fortement infestés de vers *T. cati* par l'intermédiaire du lait maternel, et être gravement malades avant même qu'un diagnostic n'ait pu être posé via un examen des selles.

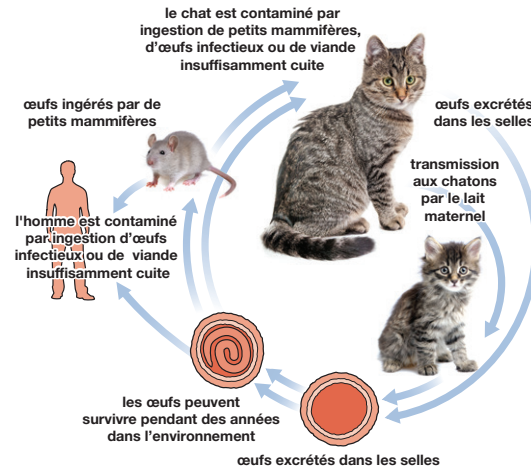
Distribution

Toxocara cati est un parasite fréquent chez les chats à travers le monde. La prévalence est la plus élevée chez les chatons, est plus faible chez les jeunes adultes et est la plus basse chez les chats adultes. Il n'existe cependant aucun moyen de prévention totale de la contamination chez le chat adulte.

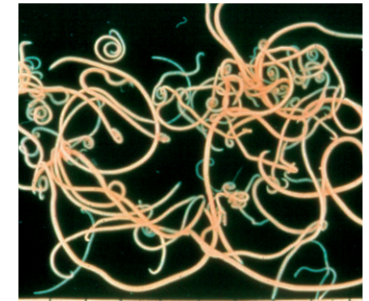
Cycle de vie

Les vers adultes se trouvent dans l'intestin grêle, où ils pondent des œufs qui sont éliminés avec les selles. Après quelques semaines, ces œufs deviennent infestants et peuvent survivre pendant des années dans le milieu extérieur. Les chats sont infestés en ingérant des œufs infestants présents dans leur environnement.

Dans l'intestin grêle, les œufs libèrent des larves qui traversent la paroi intestinale. Elles effectuent une migration hépato-trachéale, terminant leur cycle de vie au moment de leur expectoration. Après déglutition, les larves se retrouvent à nouveau dans l'intestin grêle où elles terminent leur migration. Les chatons peuvent être infestés par le lait maternel.



Œuf infectant de *Toxocara cati*



Les vers adultes vivent dans l'intestin grêle des chats infectés

Une migration somatique avec enkystement peut survenir chez les chats plus âgés et chez d'autres animaux non félins, ces derniers servant alors d'hôtes paraténiques.

Les chats peuvent aussi être infestés par l'ingestion de viande insuffisamment cuite ou via un hôte paraténique attrapé comme proie. L'homme peut aussi être contaminé par l'ingestion d'œufs infestants ou par la consommation de viande insuffisamment cuite contenant des larves.

Symptômes cliniques

Une infestation massive chez le chaton après consommation d'œufs embryonnés peut s'exprimer par des symptômes respiratoires, de la cachexie et un ventre gonflé. Chez les chats plus âgés, les manifestations cliniques sont rares. Dans certains cas, un ver est éliminé dans les selles ou les vomissures.

Diagnostic

Le diagnostic est posé sur la base de la détection d'œufs dans les selles (3 à 5 grammes de matières fécales à l'aide de la technique de flottation par centrifugation). Les œufs de *Toxocara* sont facilement reconnaissables.

¹ Consultez le site www.esccap.eu pour les tableaux de produits par pays ou région.

Traitement

Étant donné que l'infestation n'a pas lieu de façon prénatale chez les **chatons**, ceux-ci n'étant pas contaminés dans l'utérus, le traitement peut être entamé à l'âge de 3 semaines, puis répété à 5 et 7 semaines, jusqu'après le sevrage. Ensuite, il faut répéter le traitement tous les mois jusqu'à l'âge de six mois.

Le traitement des **femelles allaitantes** doit se faire de façon simultanée à celui des chatons, en raison du risque d'infestation patente (ingestion de larves en léchant les selles des chatons).

Une infestation patente peut aussi survenir chez des **chats adultes** et s'accompagne alors rarement de symptômes cliniques. Sans un examen régulier des selles, il est difficile de déterminer si un animal est infesté ou non. Il a été prouvé qu'une fréquence de traitement accrue permet de réduire de façon efficace le nombre d'animaux dont le diagnostic est positif. Une étude a révélé que l'administration de vermifuge quatre fois par an ne suffisait pas toujours à éliminer les infestations patentes, tandis qu'un traitement mensuel permettait en grande partie de prévenir les infestations patentes puisqu'une telle fréquence tient compte du cycle de vie des parasites.

La période prépatente de *Toxocara* spp. après ingestion de larves par prédation, par l'intermédiaire d'hôtes paraténiques ou par la consommation d'œufs infestants présents dans l'environnement, dure un peu plus de quatre semaines. Un traitement

mensuel à l'aide d'un produit vermifuge adéquat permet de minimiser le risque d'infestations patentes et est recommandé pour les animaux de compagnie présentant un risque pour la santé publique, par exemple dans une famille avec de jeunes enfants et où l'animal passe régulièrement du temps dans le jardin ou à l'extérieur.

Selon les connaissances actuelles, un traitement annuel ou semestriel n'aurait pas d'impact préventif significatif sur les infestations patentes d'une population. Une fréquence de traitement de minimum quatre fois par an est donc globalement recommandée¹.

Si un propriétaire choisit de ne pas vermifuger régulièrement son animal, ou si la réglementation locale requiert un diagnostic ou une évaluation des risques avant d'entamer un traitement, un examen mensuel ou trimestriel des selles peut être effectué à titre d'alternative.

Prévention et contrôle

Ne pas donner de viande trop peu cuite ou crue aux chats. Les mesures préventives efficaces consistent à éviter la prédation, à collecter et éliminer correctement les excréments et à prendre des mesures d'hygiène (par ex. entre deux portées de chatons). Ces mesures peuvent être combinées à un vermifuge adapté, devant être administré à intervalles appropriés au(x) chat(s) présent(s).